

avond voor het naar bed gaan, dus met een minimum stoornis en tijdverlies. Zelfs dan wanneer de 360 bedden zullen bezet zijn, zal elkeen nog de kans hebben wekelijks van de badinstelling gebruik te maken, hetgeen voor enkele jaren nog als een luxe zou zijn aanzien.

Verlaten we dit verdiep niet, zonder een oogslag te werpen op het ziekenkwartier, dat zijn eigen kapel, apotheek en verwarmkeuken heeft, in rechtstreeksche verbinding met keuken en klooster. Laten we hopen dat die acht nette kamertjes het eenige deel van het gesticht zullen blijken te zijn dat veel te groot is aangelegd!

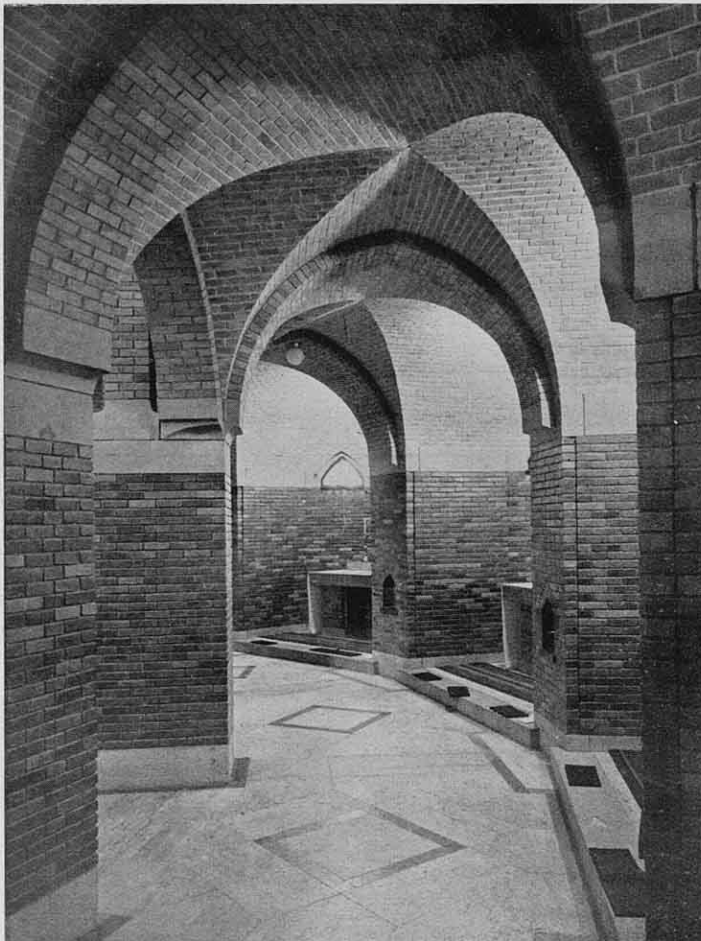
Haast vergeet ik te doen opmerken, dat, boven de loggia's van het klassenverdiep langsheen de slaapzalen open terrassen loopen, die zeer van pas zullen komen voor het luchten van het beddegoed.

AULA EN REFTER.

Rond het noordelijk uiteinde van den grooten centralen gang staan de toegangen

tot kerk, aula en refter gegroepeerd. Het geldt hier drie lokalen waar al de studenten, groote en kleine, op zekere uren moeten samenkomen. Hier hebben we weer een dier knooppunten waar, mijns dunkens, naar meer ruimte en monumentaliteit kon worden gestreefd.

De aula zelf is opperbest opgevat: 600 zitplaatsen, waarvan 120 op het amphitheater; meubileering met nette en gemakkelijke mahoniehouten klapzetels; 8 M. hoogte op 11 breedte, zonder de twee zijgangen mede te rekenen, die als loggia's aan beide kanten zijn aangebouwd; symetrische, zeer stemmige verlichting bij middel van hooge en smalle ramen; uitstekende proporties en zeer voldoende akoestiek (afb. 9). Tooneel van 10.50×11.50 M., ingericht volgens de laatste gegevens van mise en scène en kunstverlichting: alles electricisch gecommandeerd. Verdiept orkest, dat desnoods kan worden verdoken en met den vloer gelijk gemaakt. Kleer- en waschkamers, lokaal voor grimeeren enz. enz..... Weeral een reusachtige



afb. 13

Kooromgang.