

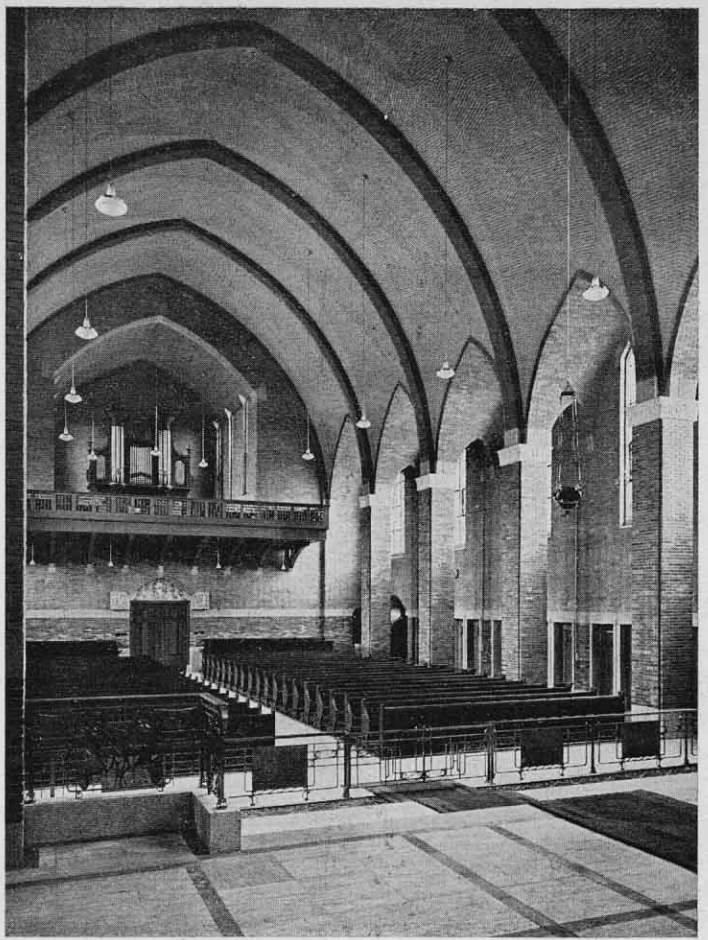
toevlucht hebben moeten nemen. Dit zou merkelijke besparingen hebben meegebracht in bouwkosten en verwarming, alsook een onoverschatbare besparing in menselijke calorieën! Want de totalisatie der krachtsinspanningen die, door al de bewoners van zoo'n gesticht te zamen, gedurende eeuwen, dienen te worden gedaan om dagelijks eenige malen 10 of 20 treden meer op te klimmen, is iets reusachtigs. Ja zelfs — altijd naar mijn bescheiden oordeel — vind ik heel 't seminarie door, behalve in refter en aula, de verdiepen uiterst hoog, ten minste in zoo'n uitstekend verluchte en verlichte situatie. Het grootste voordeel van een vrijstaand gebouw is juist de mogelijkheid de lucht genoegzaam te kunnen vernieuwen zonder het groot bezwaar van hoge verdiepen. Ik begrijp best aan welk ordewoord hier is gehoorzaamd geworden: „Vooraf geen tusschentrappen: alle verdiepen op 't zelfde peil.” Dit principieel is uitmuntend op zichzelf. Maar indien slecht aangelegde tusschentrappen een calamiteit zijn, is het ook best mogelijk dezen zoodanig te maken dat niemand ze opmerkt, laat staan er bezwaar in vindt.

HET GROOT STUDENTENGEBOUW

De indruk van benepenheid die de hall handikapt, maakt aanstonds plaats voor een aangenaam gevoel van licht en ruimte, zodra men den 150 M. langen gang van het klassengebouw binnentreedt (afb. 5). Wat is hier alles vroolijk en stemmig! En geen zweem van luxe nochtans! Gangen zonder enig ornament, behalve een bekleeding in geglazuurde tegeltjes of Beiersche leiën tot op manshoogte. Heel de verdienste ligt in de goede proporties, in de fijngekozen kleuren en in de eigenaardige verlichting, door hoge smalle vensterschachten.

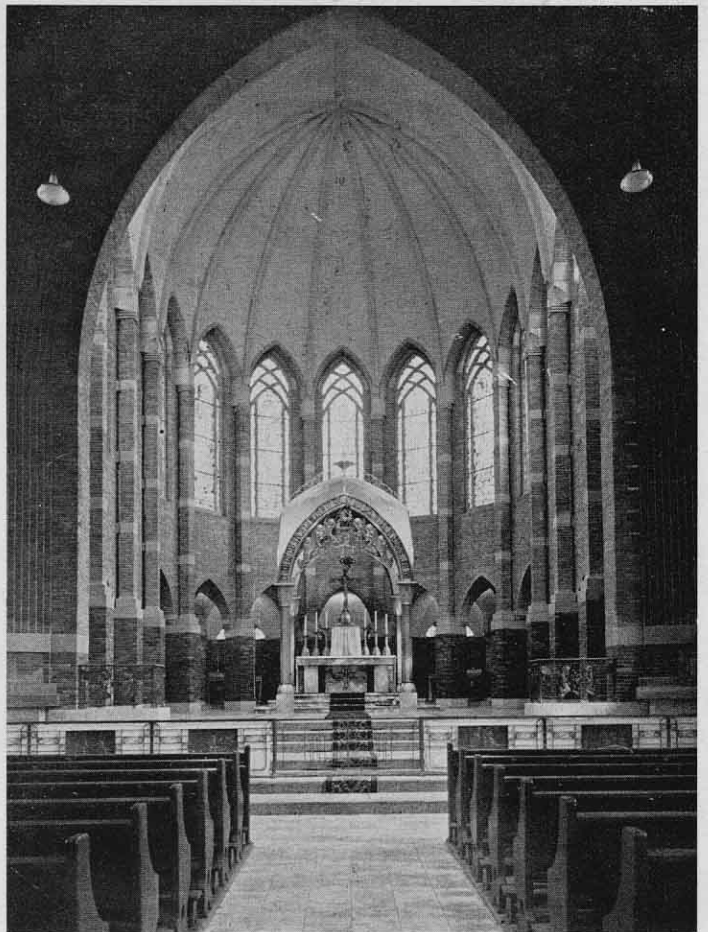
Ook hier vat men aanstonds dat een streng ordewoord werd gegeven: „geen enkele duistere corridor: geen dubbele gebouwen, overal zon en lucht van uit de eerste hand”. Daarin ligt zeker het geheim van de homogene blijde stemming die, als een dominante, heel de bouwsymphonie beheerscht. Zulk resultaat kost natuurlijk hoopen gelds, maar die zijn er wel aan besteed.

De vier boven elkaar gelegen, 200 M. lange corridors van het nieuwe Mechelsche Seminarie, die enkel onrechtstreeks verlicht worden door de trapschachten en de deurwaaiers, geven aan dit gesticht een totaal andere „grondstemming”, niet te vergelijken met deze van Apeldoorn. Ter verontschuldiging moet nochtans bijgevoegd worden, dat het veel gemakkelijker is 15 klaslokalen en



afb. 11

Schip der Kapel.



afb. 12

Priesterkoor.